

AQUA DYN
curoville

JALAMO

PURETÉ ET SIMPLICITÉ



Eaubiocompatible.com

L'eau dont votre corps a besoin



FONTAINES À EAU - FILTRATION DOMESTIQUE - ANTI-CALCAIRE
TECHNOLOGIES DE BIODYNAMISATION® ET DE LUMIÈRE & SON®

Découvrez sur notre site Internet une gamme de produits et d'accessoires pour une eau biocompatible à la maison !

SYSTÈME ANTICALCAIRE

UN TRAITEMENT ANTICALCAIRE ÉCOLOGIQUE,
NATUREL ET ÉCONOMIQUE

L'Antical RF est un anticalcaire innovant, écologique et de haute performance pour nettoyer, protéger et entretenir vos installations.

Plus performant et moins cher qu'un adoucisseur au sel ou à la résine, l'anticalcaire Antical RF est 100 % efficace sur tous les types d'eau et s'adapte à toutes les installations. Il améliore l'efficacité énergétique, augmente les performances de vos installations et prolonge la durée de vie de vos équipements.



0 consommable, 0 entretien et 0 frais cachés.

100 % écologique

Économique et sans entretien

Garantie 5 ans



AUCUNE UTILISATION DE PRODUITS CHIMIQUES



UNE EFFICACITÉ ÉNERGÉTIQUE



DES ÉCONOMIES



GÉNÉRATEUR SOLAIRE PORTABLE AVEC PANNEAU SOLAIRE

De l'électricité partout avec vous !

Le kit Gravity 756 est une batterie portable de 204'000 mAh, elle peut produire 800W pendant plus de 50 minutes sans interruption.

Silencieuse, elle s'adaptera à tous vos appareils électriques de moins de 300 W grâce à ses deux sorties 220 V 800 W/1 000 W AC universelles, à sa sortie allume-cigare 12 V, à sa sortie USB-C et à ses deux sorties USB-A.

L'affichage digital de l'écran LCD vous permet de suivre facilement votre consommation.

JALAMO

PURETÉ ET SIMPLICITÉ



Merci d'avoir choisi Jalamo, la fontaine d'eau pure et biocompatible produite par Aqua Dyn Auroville et importée en Europe par Rebirth Water France SAS. La fontaine Jalamo est équipée d'un système d'ultrafiltration avec céramique EM, une technologie avancée et très performante pour obtenir une eau parfaitement pure, débarrassée de tous ses polluants (bactéries, chlore, pesticides, métaux lourds...).

Après la purification, le procédé unique de Biodynamisation®, de saturation et d'information par la Lumière et le Son® donne à l'eau une qualité optimale, lui restituant ses propriétés premières d'eau « vivante ».

Les effets bénéfiques d'une telle eau vous apparaîtront évidents après une courte période d'utilisation régulière, en particulier lorsqu'elle est consommée à jeun le matin et au moins un quart d'heure avant les repas. Rappelez-vous que 1 à 2 litres d'eau par jour sont nécessaires au bon fonctionnement du corps.

Il est fortement recommandé d'utiliser cette eau dans le cadre de votre alimentation : boissons, cuisine, lavage de fruits et de légumes, etc. N'hésitez pas à nous contacter pour nous faire connaître vos impressions après quelques mois d'utilisation régulière.

L'équipe d'Aqua Dyn Auroville vous remercie de votre confiance.

SOMMAIRE

LES ÉLÉMENTS DE LA FONTAINE	5
CONTENU DE L'EMBALLAGE	6
INSTALLATION	7
1 - DÉBALLER LA FONTAINE ET SES ACCESSOIRES	7
2 - PRÉPARATION À L'INSTALLATION	7
3 - INSTALLATION SUR ROBINET ÉVIER	7
4 - CONNECTER VOTRE ARRIVÉE D'EAU	8
5 - RACCORDEMENT À LA FONTAINE	9
6 - RACCORDER LA FONTAINE AU RÉSEAU ÉLECTRIQUE	10
7 - INSTALLER LE COMPTEUR NUMÉRIQUE	11
8 - INSTALLER LE RÉDUCTEUR DE PRESSION (EN OPTION)	11
UTILISATION	13
1 - PREMIÈRE MISE EN SERVICE	13
2 - UTILISATION DE LA FONTAINE AU QUOTIDIEN	13
3 - RÉCEPTEUR SON ET CLÉ USB	14
4 - SATURATION DE L'EAU EN OLIGO-ÉLÉMENTS	14
UNE MUSIQUE SUR MESURE	19

ATTENTION IMPORTANT

Conditions suspensives de garantie :

La pression de l'eau utilisée doit être comprise entre 0,1 et 3 bars sans variation. Au-delà, il est conseillé d'installer un réducteur de pression.

Aucun retour ne sera accepté sans la conservation de l'emballage.

SPÉCIFICATIONS TECHNIQUES

Fontaine Jalamo :

Capacité de production : 100 l/h

Technique de filtration : ultrafiltration avec céramique EM

Biodynamisation® : procédé Aqua Dyn Auroville

Information : Lumière & Son® (improvisation au piano 432 Hz - Joanna Goodale)

Eau brute admissible (TDS max.) : 800 mg/l

Alimentation : 24 V DC 0,5 A

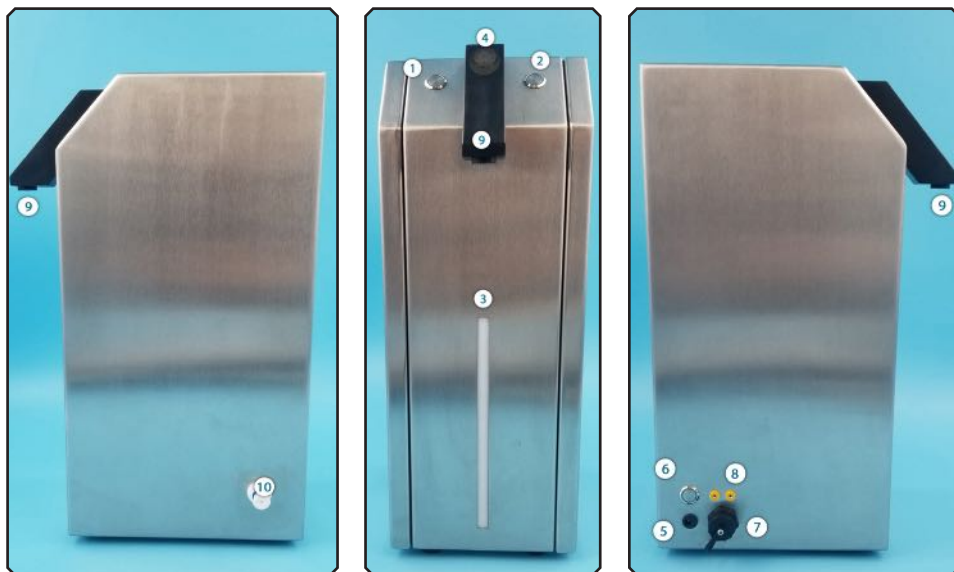
Puissance maximale absorbée : 12 W

Dimensions : H 41 x L 16,5 x P 19,5 cm

Garantie : 2 ans

Certification pièces détachées : NFS, ACS, CE



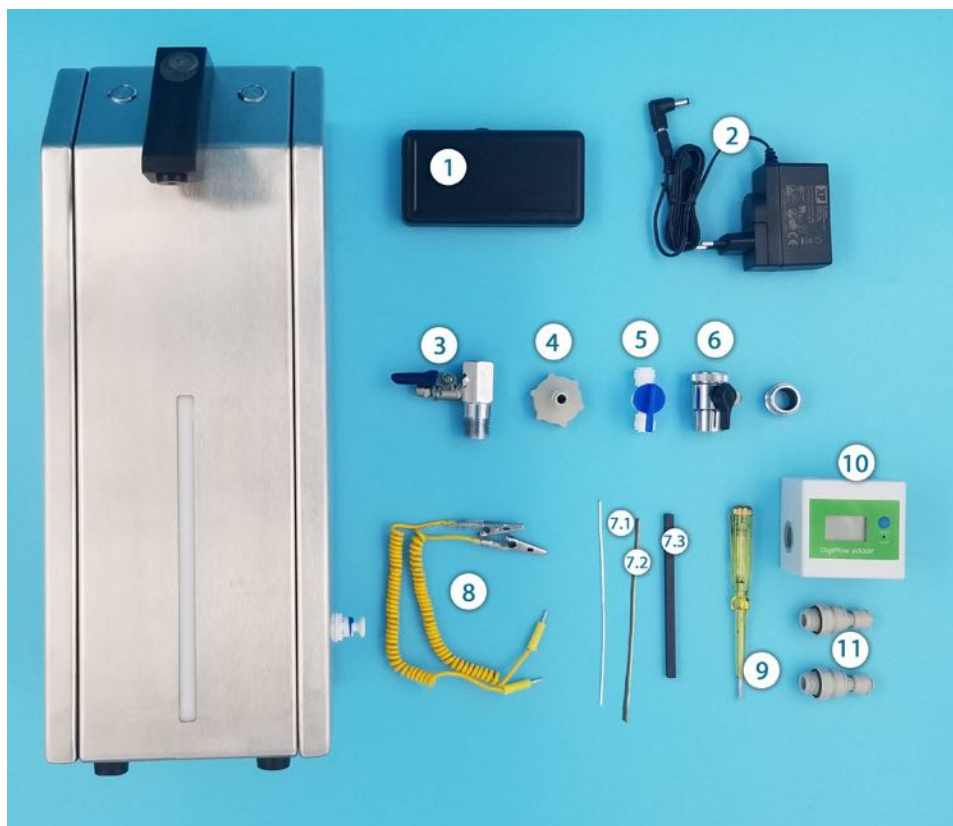


LES ÉLÉMENTS DE LA FONTAINE

- 1 - Bouton Marche/Arrêt Eau filtrée
- 2 - Bouton Marche/Arrêt Lumière et Son
- 3 - LED bleue Lumière et Son
- 4 - LED bleue Lumière et Son
- 5 - Raccordement électrique
- 6 - Bouton mise en tension On/Off
- 7 - Prise USB latérale
- 8 - Raccords pinces crocodiles électrodes
- 9 - Sortie eau filtrée
- 10 - Raccord arrivée d'eau réseau

CONTENU DE L'EMBALLAGE

- 1 fontaine Jalamo
- 1 récepteur son (1)
- 1 transformateur électrique (2)
- 1 vanne arrivée d'eau (3)
- 1 adaptateur robinet lave-vaisselle (4)
- 1 vanne droite (5)
- 1 robinet mousseur avec sortie d'eau + une bague mâle/femelle (6)
- 1 électrode argent (7.1)
- 1 électrode de cuivre (7.2)
- 1 électrode carbone (7.3)
- 2 câbles avec pinces crocodiles (8)
- 1 tournevis testeur (9)
- 1 compteur numérique (10)
- 2 raccords compteur numérique (11)
- 5 m de tuyau blanc



INSTALLATION

1 - DÉBALLER LA FONTAINE ET SES ACCESSOIRES

À l'aide d'un tournevis cruciforme, dévissez les vis de la plaque en bois. En tenant fermement le sac plastique, sortez délicatement la fontaine. Une fois sortie, posez la fontaine sur une table ou un plan de travail. Enlevez les éléments du carton.

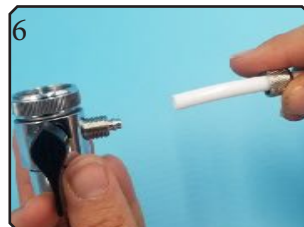
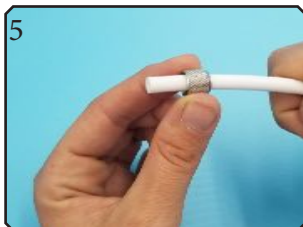
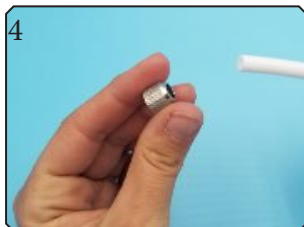
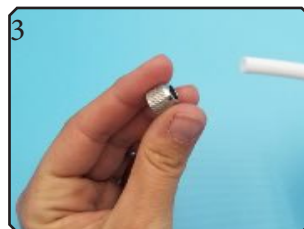
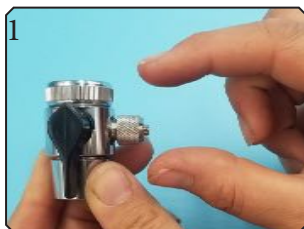
Pensez à bien remettre tous les éléments de calage dans le carton d'origine au cas où vous devriez renvoyer la fontaine pour une opération de service après-vente ou de maintenance.

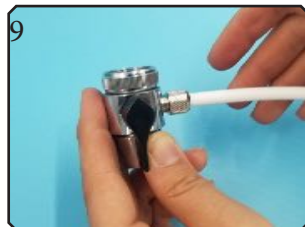
2 - PRÉPARATION À L'INSTALLATION

Après avoir sorti l'intégralité des éléments contenus dans le carton de la fontaine, positionnez-la à l'endroit où vous souhaitez l'installer.

3 - INSTALLATION SUR ROBINET ÉVIER

Prenez le mousseur avec la vanne fournie avec votre fontaine Jalamo. Dévissez la bague métallique (1, 2), insérez la bague dans une extrémité du tuyau fourni (3, 4, 5), puis poussez le tuyau dans l'ergot jusqu'à recouvrir le bourrelet et venir en butée du pas de vis (6, 7). Revissez la bague métallique (8, 9). Sur votre robinet, dévissez le mousseur (10, 11), aidez-vous au besoin d'une pince. Vissez le nouveau mousseur (12) en veillant à ce que le joint soit bien positionné.





4 - CONNECTER VOTRE ARRIVÉE D'EAU

Option 1 : Raccord sous évier

Coupez votre alimentation d'eau, puis, sous l'évier, sur votre arrivée d'eau froide, dévissez la jonction entre le tuyau souple tressé et l'arrivée d'eau rigide (1). Insérez le raccord « vanne ¼ de tour » de connexion à l'arrivée d'eau 15/21 entre le flexible et le tuyau rigide en utilisant du téflon sur les pas de vis. Attention, le raccord fourni est en 15/21, et il vous faudra un adaptateur si votre tuyauterie est en 12/17. Une fois le raccord installé, connectez le tuyau 1/4 comme indiqué sur les photos 2, 3, 4, 5.



Option 2 : Raccord type lave-vaisselle ou lave-linge

Si vous disposez d'un raccord type lave-vaisselle ou lave-linge (20/27), vissez le raccord fourni sur le robinet puis connectez le tuyau. Nous vous conseillons de rajouter la vanne droite fournie. Pour ce faire, coupez le tuyau en deux et connectez la vanne droite de part et d'autre (1).

Si vous avez déjà un appareil connecté, vous pouvez utiliser un dédoubleur 20/27 (2) non fourni que vous trouverez dans un magasin de bricolage.



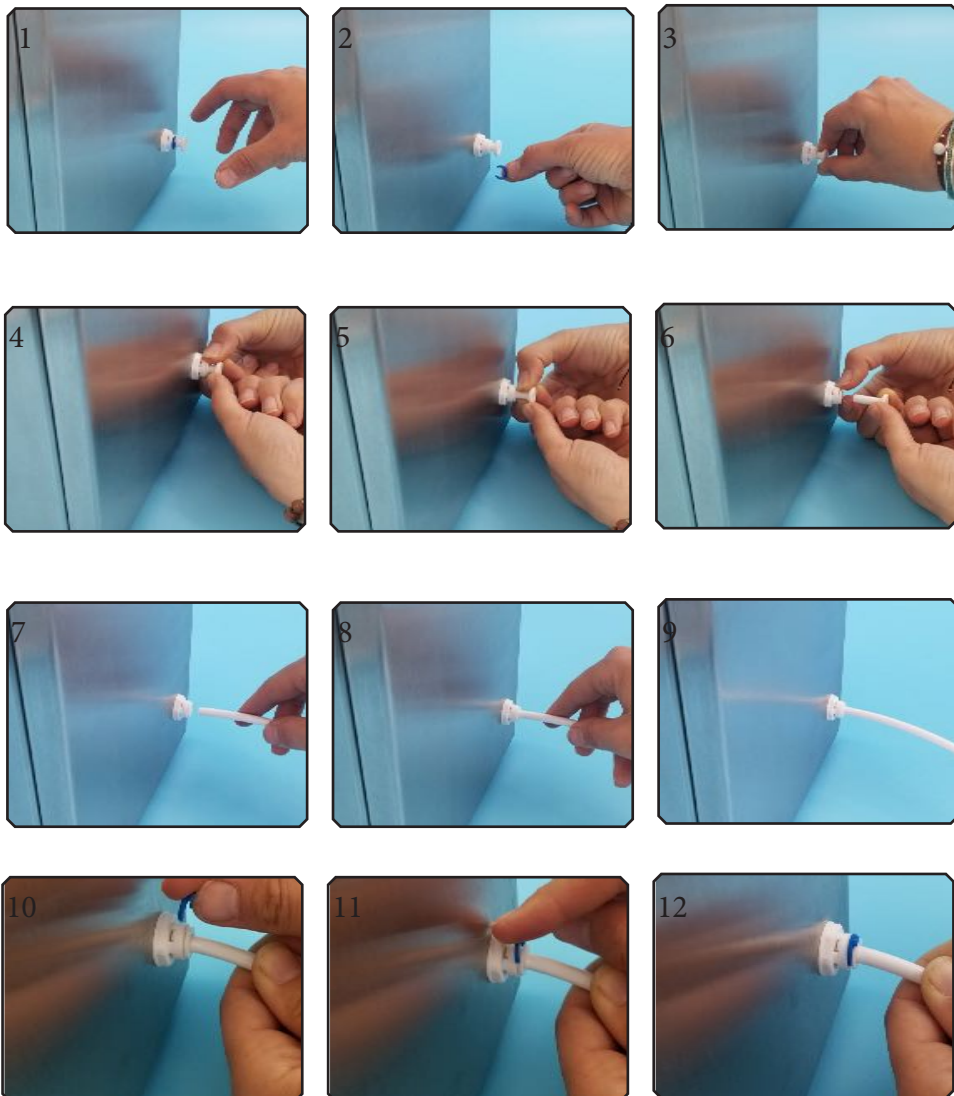
5 - RACCORDEMENT À LA FONTAINE

Après avoir raccordé votre arrivée d'eau et positionné votre fontaine Jalamo au bon endroit, vous allez maintenant raccorder l'arrivée d'eau à son entrée d'eau.

Commencez par enlever le bouchon installé. Retirez le clip bleu de sécurité (1, 2), puis appuyez sur le bouchon en direction de la fontaine (3). À l'aide de votre main libre, maintenez-le sur la petite collerette (4), puis tirez le bouchon pour le faire sortir (5, 6).

Munissez-vous du tuyau blanc et présentez-le devant le connecteur d'entrée d'eau (7). Insérez-le (8), puis poussez-le jusqu'à être en butée (9) avant de remettre le clip de sécurité. Pour ce faire, tirez le tuyau dans le sens opposé de la fontaine (10) et réinsérez le clip bleu (11, 12).

Votre fontaine est maintenant raccordée.



6 - RACCORDER LA FONTAINE AU RÉSEAU ÉLECTRIQUE

Munissez-vous du transformateur 24 V DC. Connectez la fiche coudée sur le côté latéral de la fontaine, puis branchez l'autre extrémité sur votre prise électrique.

7 - INSTALLER LE COMPTEUR NUMÉRIQUE

Munissez-vous du compteur numérique et des deux raccords fournis (1). Enlevez les deux circlips de sécurité (2). Coupez le tuyau d'arrivée d'eau (3) et connectez les tuyaux sur les raccords (4), puis remettez les deux circlips de sécurité. Le compteur n'a pas de sens directionnel. Référez-vous au manuel du compteur numérique pour le programmer.



8 - INSTALLER LE RÉDUCTEUR DE PRESSION (EN OPTION)

Coupez en deux votre tuyau d'arrivée d'eau, puis insérez le réducteur de pression à chacune des extrémités, en respectant le sens de circulation de l'eau indiqué par la flèche. Remettez les circlips de sécurité. La flèche indique le sens du robinet d'eau vers la fontaine.



Félicitations, votre fontaine Jalamo est prête à être utilisée.



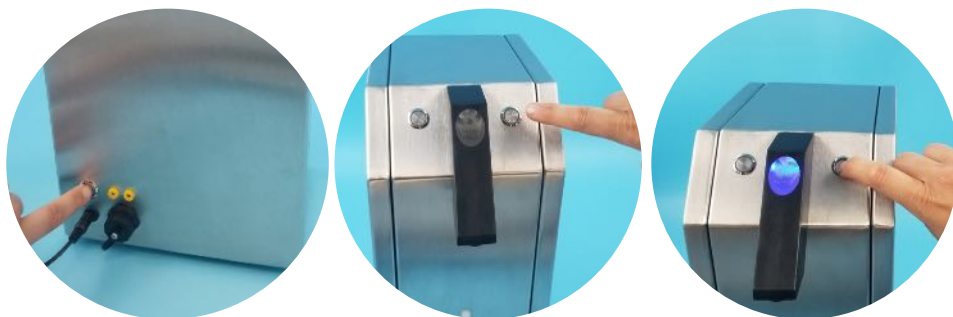
UTILISATION

1 - PREMIÈRE MISE EN SERVICE

Lors de la première mise en service de votre nouvelle fontaine Jalamo, il est impératif de faire circuler l'eau dans l'appareil pour rincer le filtre.

Nous vous conseillons de faire couler environ 5 à 6 litres d'eau avant de la consommer.

2 - UTILISATION DE LA FONTAINE AU QUOTIDIEN



Pour mettre en fonction la fontaine Jalamo, appuyez sur le bouton On/Off situé sur la face gauche de l'appareil. La fontaine est alors sous tension.

Pour mettre en service la fonction « Lumière & Son® », appuyez sur le bouton droit. La lumière bleue s'allume.



Pour vous servir un verre ou encore remplir un récipient d'eau, appuyez sur le bouton de gauche. Lorsque votre contenant est rempli, appuyez de nouveau pour arrêter l'eau.

3 – RÉCEPTEUR SON ET CLÉ USB

La fontaine Jalamo est équipée du système breveté Aqua Dyn Auroville Lumière & Son®. Afin de pouvoir vérifier la diffusion d'une musique, vous disposez d'un récepteur Lumière & Son®. Munissez-vous du récepteur, allumez-le en tournant la molette latérale. La lumière rouge qui apparaît sur la face avant indique sa mise en service.

Orientez-le vers les zones de lumière bleue (1). De la musique sortira du récepteur, attestant du bon fonctionnement du système Lumière & Son®. La fontaine Jalamo est équipée d'une carte mémoire (type SD) sur laquelle est préenregistrée un morceau de musique 432 Hz au format WAV 16 bits.

Il est très facile de diffuser un autre morceau de musique grâce à une prise USB située sur la face gauche de la fontaine (2). Le simple fait d'insérer une clé USB permet de diffuser dans l'eau n'importe quel morceau de musique de votre choix, car la clé a la priorité sur la carte mémoire (3).

Vous pouvez vérifier la lecture de la musique grâce au récepteur Lumière & Son®.

ATTENTION : votre clé USB doit être formatée en FAT32 et non en NTFS. Vos morceaux de musique doivent être au format WAV ou MP3, et votre clé USB ne doit pas contenir d'autres fichiers que votre musique.



4 – SATURATION DE L'EAU EN OLIGO-ÉLÉMENTS

Le filtre de Bio-dynamisation® est équipé d'une électrode de cuivre, d'or et d'argent incorporée dans le filtre pour la production d'eau dynamisée en continu.

Cette même eau peut être dynamisée en saturation par des électrodes spécifiques. Il suffit d'utiliser les accessoires fournis pour connecter à la machine l'électrode choisie et l'immerger dans le liquide à dynamiser.

Le kit de saturation fourni (câble et pinces crocodiles, électrodes argent et carbone) permet de confectionner sa propre oligothérapie.

Le premier rôle de l'électrode est de transmettre les « ondes biologiques » à l'eau. Il a été constaté que l'électrode métallique perdait une infime quantité de son poids durant la dynamisation, ce qui est une indication que ce métal (Oligo-éléments) a été transféré à l'eau. Ce transfert « de matière » de l'électrode à l'eau est une des caractéristiques exceptionnelles de ce principe de dynamisation.

La dynamisation par électrode est certainement une manière rapide et efficace de corriger les carences en Oligo-éléments essentiels et de rééquilibrer les mécanismes d'autodéfense.



IMPORTANT

- Afin de conserver les avantages de la biodynamisation, l'eau ne doit pas être mise en contact avec un objet métallique, y compris une électrode débranchée, car cela annule immédiatement le processus. Bien sûr, l'eau conserve sa grande pureté et reste bonne à boire.
- La fontaine doit rester continuellement alimentée en électricité pendant le temps de saturation et de biodynamisation. Cependant, si le courant est coupé, il n'y a pas d'effets néfastes, l'eau reste très pure et bonne à boire. Mais les processus de biodynamisation et de saturation en oligoéléments devront être recommencés, tels qu'expliqués ci-dessus.

COMMENT PROCÉDER

Si vous souhaitez saturer de l'eau avec un Oligo-élément de votre choix, vous devez procéder comme suit :

1. Prélevez la quantité d'eau que vous souhaitez saturer au robinet de la fontaine. Vous devez utiliser un récipient non métallique, de préférence en verre ou en porcelaine, ou en plastique alimentaire de bonne qualité.
2. Pour enrichir votre eau avec un seul Oligo-élément, utilisez l'une des prises avec pince crocodile (1) sans distinction. La seconde prise vous permet de traiter l'eau d'un deuxième récipient avec un autre Oligo-élément de votre choix (2).

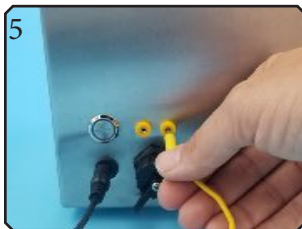
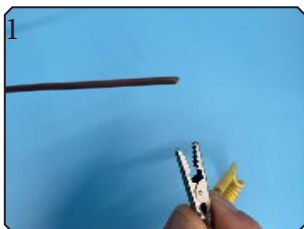
3. À l'autre extrémité du ou des câbles, placez l'électrode choisie dans la pince crocodile (3).

4. Branchez un des câbles sur l'une des deux prises situées sur le côté de la fontaine (4). Ces prises sont identiques, il n'y a pas de polarité. Cela vous permet de brancher deux câbles pour saturer deux verres en même temps.

5. Utilisez le tournevis testeur pour vérifier que la dynamisation fonctionne bien (5). Le temps nécessaire à la saturation dépend de la quantité d'eau.

Un minimum de 2 heures par litre (faible saturation) et un maximum de 8 heures (forte saturation) sont requis. Cependant, une fois que l'eau a atteint son niveau de saturation maximal, elle ne peut pas le dépasser. L'électrode peut donc rester connectée au-delà de 8 heures sans risque de surdosage.

6. Lorsque vous voulez arrêter la saturation, retirez l'électrode de l'eau avant de débrancher le câble (6).



D'autres électrodes sont disponibles directement sur notre site Internet dans la boutique rubrique « produits complémentaires »



Eau Biocompatible.com

L'eau dont votre corps a besoin

LES APPLICATIONS AU QUOTIDIEN

L'électrode de carbone peut être utilisée pour dynamiser toutes sortes d'aliments contenant une grande quantité d'eau : jus de fruits, laitages, soupes, confitures, etc., mais aussi des graines, des mueslis, des fruits secs.

Pour le miel, l'huile et autres produits visqueux ou peu fluides, un temps de dynamisation de 6 à 12 heures par kilo est nécessaire. Pour les produits en poudre ou les graines, le temps de dynamisation est de 30 à 60 minutes par kilo.

Pour ceux qui s'entraînent au développement durable à l'échelle familiale, Marcel Violet rapporte de très nombreuses dynamisations réalisées sur les graines, les plantes, les cultures et également sur les animaux dans son livre « Le Secret des patriarches », « L'énergie cosmique au service de la santé ».

Il est aussi possible de dynamiser les produits de toilette et les cosmétiques en utilisant l'électrode au titane seule. Pour la toilette et l'eau du bain, il convient de dynamiser 3 à 5 litres d'eau pendant 6 à 8 heures. Cette eau peut être utilisée telle quelle pour l'entretien de la peau et le shampoing.

CONSERVATION DES PRODUITS DYNAMISÉS

L'effet de la dynamisation s'estompe avec le temps. De préférence, consommez immédiatement les aliments dynamisés, surtout les produits frais et périssables.

Pour tout produit dynamisé, il est recommandé de ne pas dépasser les délais suivants :

- quatre mois pour les liquides tels l'eau, le vin, les boissons diverses ;
- un an environ pour les produits huileux, épais, peu fluides.

La chaleur (> 63 °C), le froid (< 4 °C) et la lumière excessive réduisent les effets de la dynamisation. Les produits dynamisés ne doivent pas être mis en contact avec des pièces métalliques, sous peine de perdre leurs propriétés. Les prothèses dentaires, en raison de leur faible masse, n'influencent pas la dynamisation.

JOANNA GOODALE

Pianiste franco-suisse d'origine anglo-turque, Joanna Goodale se distingue par un parcours éclectique et libre, reliant le répertoire classique aux musiques sacrées d'Orient.

Salué par la presse, son premier album, BACH IN A CIRCLE, réunissant l'œuvre de Bach et ses propres arrangements de musiques soufies (Label Paraty 2019) a été remarqué et diffusé par France Musique, RFI, RTS et RTBF. Son deuxième album, DEBUSSY IN RESONANCE, diffusé et produit par la Radio télévision suisse, est sorti en 2022 et réunit des œuvres de Debussy et ses propres compositions pour piano, gongs et bols.

Diplômée d'un Master of Arts en piano (Genève) et d'un Master of Arts en anthropologie (Londres), Joanna Goodale est régulièrement invitée à jouer dans les salles, églises et festivals en Europe.

Profondément convaincue que la musique peut transcender les frontières et toucher au sublime, elle invite son public à entrer en communion avec le son et le silence dans un espace-temps d'une rare intensité.

Découvrez plus sur www.joannagoodale.com



DAVID LESAGE

Musicien, chanteur et compositeur français, David Lesage est un artiste complet. Ses instruments de prédilection sont la voix, le handpan, le ngoni et la calebasse. Artiste curieux et musicien autodidacte, il est passionné de l'impact de la vibration sur le vivant (cymatique).

Batteur depuis l'âge de quatre ans, il décroche un prix de batterie - mention très bien - après un court passage au Conservatoire national de Toulouse.

Son intention est de produire des musiques électro-organiques mélangeant instruments acoustiques, musique électronique et voix humaine pour toucher les âmes et les cœurs à un niveau cellulaire. Une quête du son primordial qui rassemble tous les êtres. Son univers, aux facettes aussi nombreuses que lumineuses, est sensible, subtil, structuré et contenu par un sens du rythme millimétrique. À son contact, c'est une expérience immersive des sens que vous allez vivre de tout votre être.

RÉSONANCES PRODUCTIONS

Résonances Productions est un studio d'enregistrement et une maison de production spécialisée dans le 432 Hz et la recherche de l'impact de la vibration sonore sur le vivant.

Créée par David Lesage en 2018, cette structure est basée en Ariège (09) et propose des prestations de sonorisation, d'enregistrement et de vidéo immersive 360°.

www.lesagedavid.fr et www.resonancesproductions.org



UNE MUSIQUE SUR MESURE

En 2021, l'idée est née d'enregistrer une musique au piano spécialement conçue pour l'eau de la fontaine Mélusine. Nous avons contacté deux artistes, Joanna Goodale, pianiste, et David Lesage, fondateur de Résonances Productions, un studio spécialiste du 432 Hz, qui ont accepté notre demande. Ils ont réalisé, en novembre 2021, deux journées d'enregistrement sur un piano acoustique accordé en 432 Hz.

Les journées d'enregistrement se sont déroulées, en Ariège, dans les studios de Résonances Productions avec une fontaine Mélusine dans le dos de la pianiste et une bouteille d'eau en verre posée sur le piano. L'improvisation retenue est L'EauKora*. Ce morceau fait partie d'un ensemble de 10 musiques : 5 improvisations et 5 reprises conçues lors de ces journées. Les morceaux ont été mixés et masterisés par Résonances Productions.

Note d'intention de Joanna Goodale :

« Jouer et créer la musique est pour moi une manière de déposer dans chaque note des intentions - volontaires ou traversantes - pour informer l'onde sonore qui va toucher et communiquer avec le vivant sur son chemin. Habituellement, je joue pour des êtres (et cœurs !) humains, et cette expérience de jouer pour l'Eau m'a sortie de cette habitude, en ouvrant une nouvelle manière d'aborder la musique.

En jouant et en créant la musique avec l'intention d'informer l'Eau qui "écouterait" ou "ressentirait" ces sons, mais sans oreilles humaines, cela m'a amenée à une certaine désuétude de mes repères esthétiques et culturels. Les premiers essais étaient empreints d'une légère confusion mentale concernant ces nouvelles "oreilles" invisibles et non humaines qui allaient recevoir la musique qui sortait de moi. Au cours des tentatives suivantes, j'ai pu lâcher prise davantage, me sentir en communication plus directe avec l'Eau (j'avais aussi de l'eau de Mélusine en face de moi, posée sur le piano) et me laisser inspirer par sa nature.

Pendant que je jouais, j'évitais aussi de nourrir des intentions trop précises qui auraient mis en avant ma volonté propre. Car, en imaginant l'Eau arriver dans l'organisme d'autres humains, je souhaitais rester le plus "neutre" possible émotionnellement. J'étais en joie d'être dans cette connexion, avec l'image que c'était l'Eau qui jouait, qui dansait avec les sons, en exprimant ses différentes facettes, physiques et symboliques : transparente, fluide, douce, nettoyante, apaisante, énergisante, puissante, sereine...

C'était une très belle expérience. Merci à la Vie ! »

** La pièce improvisée L'EauKora est musicalement inspirée de la musique mandingue (Afrique de l'Ouest) jouée à la Kora.*

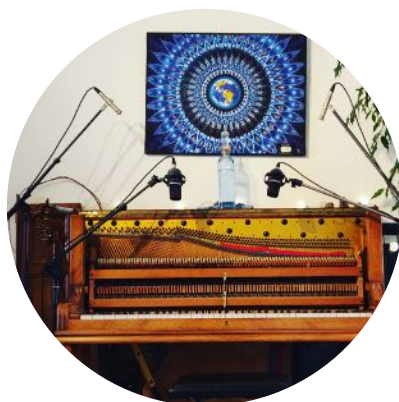
Titre : L'EauKora - Novembre 2021

Instrument : piano accordé en la 432 Hz

Interprète : Joanna Goodale

Enregistrement : David Lesage / Résonances Productions

Mixage : David Lesage / Résonances Productions





Eaubiocompatible.com

L'eau dont votre **corps** a besoin

FONTAINES À EAU - FILTRATION DOMESTIQUE - ANTI-CALCAIRE

TECHNOLOGIES DE BIODYNAMISATION® ET DE LUMIÈRE & SON®

Contact :

05.31.60.02.42

contact@eaubiocompatible.com

Rebirth Water France SAS - SAS au capital de 20 000 €

N° SIRET : 904 444 411 00014

Code NAF : 2829B - RCS/RM : RCS Quimper



AQUA DYN
curoville



Impression
Climatiquement neutre
Sur papier recyclé